

## ET À PART ÇA, IL PARAÎT QU'ON VIT ENSEMBLE

Dès son ouverture, le Théâtre Durance a été conventionné pour le "jeune public". L'État (DRAC PACA) et les autres partenaires [...] lui ont confié cette mission particulièrement importante de mener un travail auprès des plus jeunes...

[Suite dans le dossier en page centrale](#)

MUSIQUE

PARTICIPEZ

### FIGURANT(E)?

Le jeudi 16 février à 19h, nous cherchons des personnes volontaires pour participer à la captation vidéo du spectacle *Fantôme (...)*, de Benjamin Dupé.

L'artiste sera en résidence au Théâtre du 13 au 18 février.

Et souriez, vous serez filmés...

[gratuit – réservation indispensable]



# N°5

ACTUS

COMPOSITEUR ASSOCIÉ

DOSSIER JEUNE PUBLIC

RETROUVEZ LE PROGRAMME

## LE JEUNE PUBLIC

« Je n'envisage pas la relation qu'entretient le Théâtre Durance avec son public jeune autrement qu'avec la même exigence et la même qualité artistique que le reste de la programmation. D'ailleurs, de nombreux artistes créant majoritairement pour les adultes s'investissent dans des projets qui s'adressent aux plus jeunes. C'est la raison pour laquelle les spectacles dits "jeune public" ne sont pas isolés du reste de la programmation. »

Élodie Presles, directrice

[Suite dans le dossier en page centrale](#)

## ACTUS

**DU NOUVEAU  
DANS L'ÉQUIPE**  
BIENVENUE À ...

Laura Devoitin  
régisseuse principale  
Et Camille Trotabas  
relation avec les publics  
(de janvier à mai)

## LE THÉÂTRE PASSE À L'AGGLO

Depuis le 1<sup>er</sup> janvier 2017, vous, habitants de la Communauté de Communes devenez habitants de la toute nouvelle agglomération baptisée Provence Alpes Agglomération. Le Théâtre intègre ce nouveau territoire.

## JEU CHORÉGRAPHIQUE AVEC DES LYCÉENS

PROJET DANSE AVEC LE LYCÉE  
PIERRE-GILLES DE GENNES [Digne-les-Bains].

La création *Rock'n Chair* du chorégraphe Arthur Pérole est au cœur de ce projet de découverte de la danse contemporaine. Avec la complicité de leur professeur d'EPS, une classe de seconde suit cette création, de la présentation du projet à une représentation à Aix-en-Provence, en passant par une phase de répétition à laquelle ils collaborent : les lycéens sont invités à faire part de leurs retours à l'occasion d'un « crash test ». Cette fois, à eux de jouer !

## RETOUR SUR LA PETITE FABRIQUE

GRAMI – Groupe de Recherche et d'Analyse de la Musique et des Instruments ou l'histoire probable de la musique électronique.

La compagnie 1 montreur d'ours était en résidence du 05 au 09 décembre 2016. Création prévue le 19 mars 2017 à Culture Commune - scène nationale du bassin minier du Pas-de-Calais.

Les trois membres du GRAMI, alias Yann Servoz, Mathieu Oger et Vincent Petit, ouvrent les portes de leur laboratoire pour partager le fruit de leurs recherches. Entourés de machines et d'instruments de mesure (synthétiseurs modulaires, séquenceurs, boîtes à

rythmes, thérémine,...) aussi inconnus qu'obscurs, ils laissent progressivement la place à la musique. Un concert associant musique concrète et électropop minimale. Rendez-vous la saison prochaine pour assister au spectacle !



## CHEZ NOS PARTENAIRES

La Ligue de l'Enseignement organise chaque année ce temps fort pour le jeune public dans les Alpes de Haute-Provence. Une programmation itinérante 5 spectacles, dont 2 créations régionales sillonneront les routes du département.

**01 mars 15:00**  
THÉÂTRE VISUEL ET MAGIE NOUVELLE  
**CONCERT INSOLITE**  
Cie Jour de Rêve  
Centre Culturel René-Char  
Digne-les-Bains  
à partir de 6 ans

**22 mars 15:00**  
THÉÂTRE  
**DANS MA TÊTE**  
Cie Entre eux deux rives  
Salle de l'Ermitage  
Digne-les-Bains  
à partir de 7 ans

**29 mars 15:00**  
THÉÂTRE D'OMBRES ET CHANTS  
**LE CHANT  
DES BALEINES**  
Cie Histoire de  
Centre Culturel René-Char  
Digne-les-Bains  
à partir de 4 ans

## LES P'TITES SCÈNES 18<sup>ème</sup> ÉDITION DU 01 AU 31 MARS

Tarif unique 6€  
Billetterie et réservation  
Centre Culturel René-Char - 04 92 30 87 10  
Plus d'infos : [ligue04.wixsite.com/spectacles](http://ligue04.wixsite.com/spectacles)

## TÉMOIGNAGES POURQUOI EMMENER DES JEUNES AU THÉÂTRE ?

« Hormis la volonté de les familiariser au spectacle vivant, accompagner les élèves au Théâtre offre un moment où l'on partage avec eux la surprise de la découverte. Cela

provoque des discussions, enthousiastes, émouvantes ou agacées, selon le spectacle, mais toujours libres et spontanées. Rencontrer les artistes permet aux élèves de voir qu'ils n'ont pas non plus une vision figée de leur création et qu'ils n'en détiennent pas le sens. Ils la donnent à voir et elle est à prendre, plus qu'à comprendre. »

Catherine Maurer,  
enseignante au Collège Camille Reymond  
(Château-Arnoux/St-Auban)

« Emmener des enfants d'un Centre Médico Psychologique (CMP) au Théâtre Durance fait partie d'un projet thérapeutique de groupe qui a divers objectifs : se confronter aux attentes du monde extérieur dans cet espace culturel particulier, enrichir l'imaginaire, développer l'écoute, l'observation et la concentration nécessaires pendant la représentation, ressentir et partager des émotions puis échanger et verbaliser. C'est un outil

ponctuel mais précieux qui enrichit nos supports thérapeutiques quotidiens. »

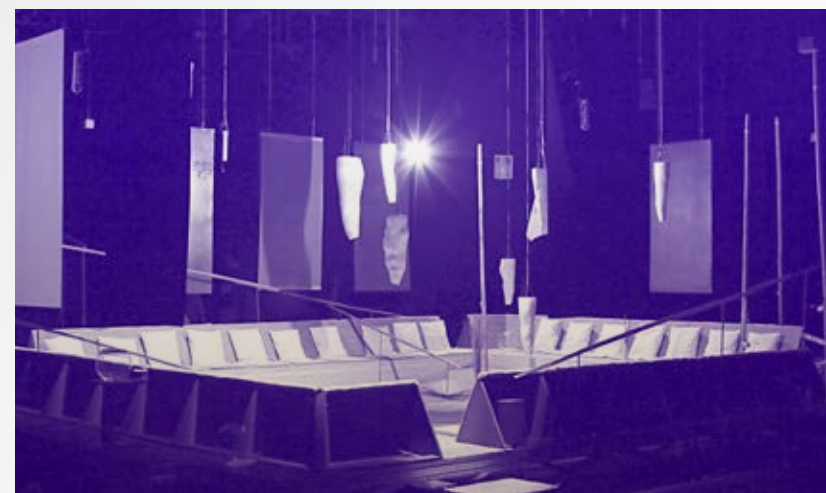
Équipe soignante du CMP  
Les Isles (Laragne)

Suite dans le dossier en page centrale



## FOCUS SUR

## BENJAMIN DUPÉ COMPOSITEUR ASSOCIÉ



Artiste au rayonnement national, Benjamin Dupé est guitariste, compositeur et directeur de projet. Ses motivations : concevoir des projets musicaux prenant en compte la rencontre avec l'auditeur et inventer de nouvelles formes. « La musique est un art, qui peut tirer sa force de l'abstraction, mais elle est aussi un mode de communication avec l'auditeur, un vecteur de rencontres sociales et humaines. Elle ne vit pas toute seule. »

La rencontre entre Elodie Presles et Benjamin Dupé a mis en évidence une envie conjointe de faire partager la musique dite "contemporaine" à un public le plus large possible, en s'appuyant sur une démarche sur le long terme. Benjamin apprécie la coexistence, au Théâtre Durance, de l'attention portée à l'œuvre musicale en tant qu'expérience esthétique à partager et du souci permanent de l'accès pour tous à la culture. « C'est idéal d'être associé au Théâtre car un travail de fond est mené ici, il rejoint mes questionnements : comment les personnes reçoivent la musique ? Comment leur parler ? » L'enjeu principal est la rencontre entre la musique et l'auditeur, entre l'artiste et le spectateur. Pour eux, « le son est une expérience et un joli voyage ».

Pendant deux ans, Benjamin va travailler de manière privilégiée avec le Théâtre et s'installer dans les locaux, seul ou en équipe. Il est venu pour une première résidence début novembre et a apprécié non seulement l'équipement mais aussi la présence de la nature environnante, « réel avantage sur le plan poétique ».

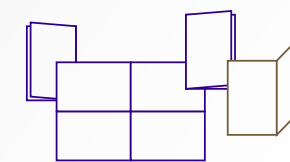
Benjamin et Elodie ont imaginé un projet qui prévoit des temps de

résidence, la diffusion d'œuvres de l'artiste, une création in situ, des échanges avec le public, des actions culturelles et artistiques... Le programme est en cours d'élaboration.

Benjamin compose une musique contemporaine sensible, en lien avec le corps, la peau et le mouvement. Il travaille sur la perception, car « la musique a un côté charnel et corporel ». Selon lui, la musique contemporaine demande à l'auditeur de lâcher prise et de s'abandonner à la sensation. À chaque nouvelle création, il tisse ce rapport sensible avec le spectateur, comme avec *Fantôme*, un léger roulement, et sur la peau tendue qu'est notre tympan, que vous pourrez découvrir du 9 au 11 février. « Je fais le pari que chaque spectateur sorte en ayant vécu une expérience personnelle inouïe et singulière. » Cette installation met le public dans un autre rapport à la musique, en l'installant confortablement à l'intérieur du dispositif et en l'enveloppant dans le son.

Par ailleurs, le Théâtre s'associe au compositeur pour la réalisation d'une audio-balade, une œuvre pérenne qui s'insère dans le paysage. « Ce projet est nouveau pour chacun de nous », précise Elodie Presles. « J'ai envie depuis mon arrivée d'interroger le paysage et de valoriser le patrimoine du territoire à travers la création sonore. »

Outre l'accueil en résidence et la diffusion de pièces de son répertoire, cette collaboration va permettre à Benjamin Dupé de créer *Du cœur à l'ouvrage*, un opéra qui traite de l'enfance, de ce que l'on sacrifie en grandissant et de l'apprentissage de la



Benjamin Dupé sera en résidence au Théâtre Durance pour les saisons 2016/2017 et 2017/2018.

musique, avec quarante enfants de la Maîtrise des Bouches-du-Rhône sur le plateau. Ils seront les interprètes et les personnages de l'histoire sur mesure imaginée par Marie Desplechin, orchestrée par les musiciens de l'ensemble L'Instant donné, habitant la scénographie d'Olivier Thomas et mis en mouvement par le chorégraphe Thierry Thieû Niang. Des moments de rencontre, de découverte et d'expérimentation sont en préparation....

Voilà donc un projet riche d'envies communes, de créations à partager et de moments à vivre ensemble. Nous vous tiendrons informés au fur et à mesure de son évolution dans les prochains Mags.

\* La résidence de Benjamin Dupé bénéficie d'un financement du Ministère de la Culture et de la Société des Auteurs, Compositeurs et Editeurs de Musique (SACEM).

**UNE CAPTATION VIDÉO  
DE FANTÔME...**  
est prévue le 16 février à 19h.  
Nous avons besoin de vous pour  
jouer le rôle de figurant.  
Venez nombreux !  
(et en plus, c'est gratuit)

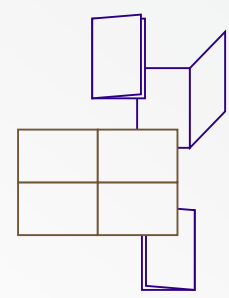
## LA SEMAINE DU SON 14<sup>ème</sup> ÉDITION À DIGNE-LES-BAINS DU 4 AU 28 FÉVRIER

PAR LE MUSÉE GASSENDI  
ET CAIRN CENTRE D'ART

Diffusion d'œuvres et écoutes collectives, DJ set, projection, rencontres, débats, concert, atelier...

+ Exposition *Entendre, Voir, Écouter* du 6 au 28 février  
+ installation *Les Écouteurs* chez les Commerçants de la ville du 4 au 11 février

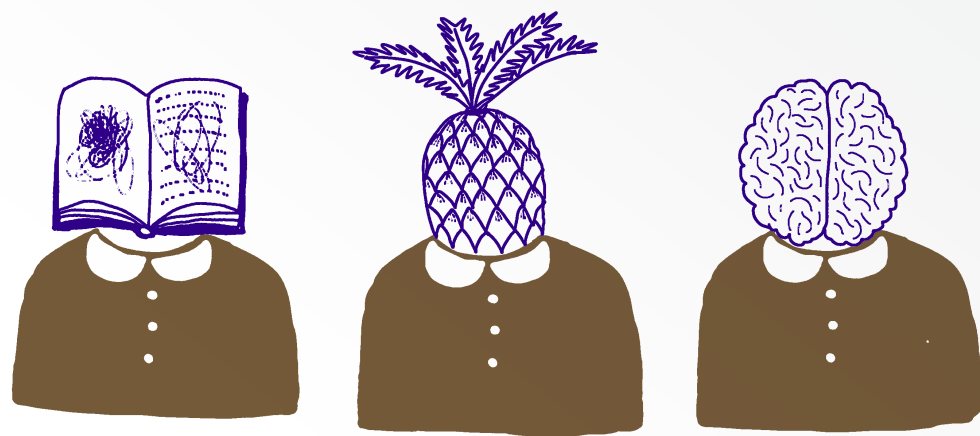
Plus d'infos  
[www.lasemaineoduson.org](http://www.lasemaineoduson.org)  
Gratuit



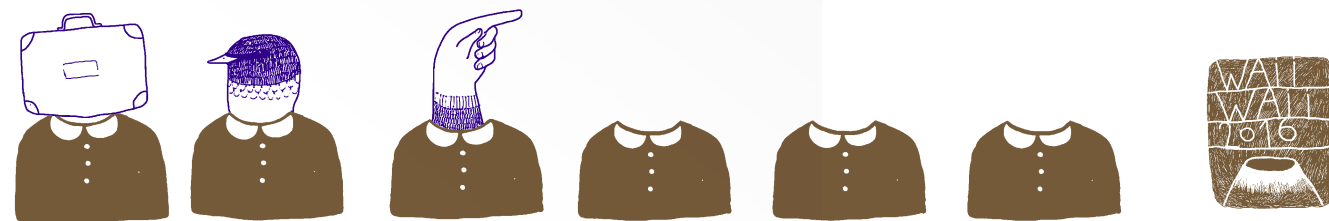
# LE JEUNE PUBLIC

DEPUIS L'OUVERTURE DU THÉÂTRE DURANCE, (SEPTEMBRE 2007)

- Plus de **30 000** élèves accueillis en séances scolaires
- Près de **300** représentations scolaires et tout public
- Plus de **100** établissements scolaires impliqués
- 165** abonnements "jeune" réalisés depuis sa mise en place en juin 2015



# PUBLIC



Illustrations → Waii Waii

Dès son ouverture, le Théâtre Durance a été conventionné pour le "jeune public". L'État (DRAC PACA) et les autres partenaires – Région, Département, Communauté de Communes – lui ont confié cette mission particulièrement importante de mener un travail auprès des plus jeunes. Considérant que l'enfant est un individu à part entière, nous allons à sa rencontre dès son plus

jeune âge et contribuons tous à faire grandir le spectateur adulte qu'il deviendra demain. Mais, qu'est-ce que le "jeune public" ? Si l'on s'arrête un peu sur cette notion, il apparaît que ce champ est vaste et ses contours imprécis, voire flous, y compris pour nous. Alors, comme nous aimons chercher les réponses aux questions que nous nous posons, le dossier de ce Mag y est consacré.

Plongeons dans cet univers foisonnant à travers différents points de vue de professionnels qui œuvrent dans ce domaine. Directrice d'un lieu dédié au jeune public, **Emilie Robert** nous dépeint ses univers professionnel. **Marie Levavasseur**, co-directrice de la compagnie Tourneboulé, évoque sa posture de créatrice pour la jeunesse. **Benoît Faure**, enseignant, présente sa

mission de "service éducatif" auprès du Théâtre Durance. **Lisa Moneret** nous fait partager son rôle de chargée des relations avec les publics. Ce dossier est enrichi par les illustrations jeunesse de **Waii Waii**, qui collabore avec la compagnie Tourneboulé pour concevoir des cahiers joueurs et ludiques à destination des enfants et des familles.

## DIRECTRICE DE LIEU

### EMILIE ROBERT

Emilie Robert dirige depuis trois ans le Théâtre Massalia, implanté depuis 1992 au cœur de la Friche Belle de Mai à Marseille. Elle était auparavant à la tête du Théâtre Le Périscope à Nîmes, dédié à la création contemporaine.

La "toute petite enfance", les "jeunes", les "touts-petits", les "spectateurs en herbe", les "minots", les "ados"... Voilà une large palette de mots pour désigner ce "jeune public" que le Théâtre Massalia accueille autour d'une programmation qui met en avant les écritures contemporaines, dans toutes les disciplines (théâtre, marionnette, danse, cirque, musique,...).

« Le Théâtre Massalia est atypique car il est pensé tout spécialement pour les plus jeunes, de la petite enfance à l'adolescence, mais s'adresse en fait à tous les publics. » Ce qui peut aller à l'encontre de quelques idées reçues.

Pour Emilie Robert, le spectacle "jeune public" est pensé pour des jeunes, sans exclure les adultes. C'est aussi un secteur qui s'intéresse à l'enfant et à son développement. C'est enfin une économie spécifique, où les artistes manquent de moyens pour produire de nouvelles créations. En revanche, elles sont mieux diffusées car les spectacles sont presque toujours programmés plusieurs fois, pour permettre la venue des familles mais aussi des établissements scolaires.

Le Théâtre Massalia travaille particulièrement avec les établissements scolaires, dans un souci de démocratisation culturelle, car certains enfants ne viennent que dans le cadre de l'école. L'équipe développe également des actions en direction des adultes appelées les "saxifrages". Les accompagnateurs, éducateurs et professionnels de la petite enfance sont invités à venir découvrir le lieu et son fonctionnement, échanger avec l'équipe, travailler sur un texte ou échanger avec des artistes lors d'un atelier. Ces moments sont pensés pour préparer la venue au spectacle avec leur public et s'acclimater à ce type de travail.

Emilie s'efforce d'ouvrir le lieu aux familles en développant de nouvelles méthodes de rencontre. D'une part, parce que les adultes (parents ou accompagnateurs) sont toujours présents quand les enfants viennent au Théâtre, et ce quel que soit leur âge. D'autre

part, parce que le meilleur argument pour faire le lien avec les familles et les faire venir, c'est le spectacle lui-même. « Les spectacles sont aussi dédiés aux grands, ils n'ont pas besoin de se mettre à la place de l'enfant. Les propositions artistiques sont exigeantes, intelligentes et construites de manière ambitieuse. Le foisonnement et la qualité des spectacles me surprennent de plus en plus. » Enfin, le Théâtre est, selon elle, l'endroit idéal pour partager une expérience en famille. Une pratique que les jeunes spectateurs pourraient intégrer à leur vie future.

Quant au public adolescent, Emilie Robert avoue que « ce n'est pas un public aisé à toucher même si les propositions artistiques sont plus nombreuses qu'avant et le Théâtre Massalia est plutôt identifié pour accueillir des enfants entre 1 et 12 ans ». Pourtant, elle recherche des projets qui partent et parlent de l'adolescence. Elle se penche également sur la question du numérique, souhaitant constituer un collège de jeunes pour échanger sur leurs pratiques culturelles et numériques.

En tant que programmatrice, Emilie Robert et Graziella Végis (conseillère artistique), recherchent des spectacles qui renouvellent les formes artistiques connues et interrogent ce que nous sommes aujourd'hui. Elles soutiennent des artistes qui développent une esthétique qui leur est propre, même

lorsqu'ils s'adressent au jeune public. « Nous accueillons le chorégraphe marseillais Christophe Haleb, avec sa nouvelle création Retour sur Terre, dans laquelle il entre dans la tête et l'univers d'un adolescent. Il conserve son style si particulier, même s'il parle à des plus jeunes que d'habitude. Les questions d'esthétique et d'expérience sont continues entre tous les publics. »

La directrice a une idée précise de ses missions vis à vis des jeunes qui viennent au Théâtre : « nous intervenons dans leur construction, contribuons à leur éducation et au développement de leur regard. L'important est de toucher un maximum d'enfants. »

« Les propositions artistiques sont exigeantes, intelligentes et construites de manière ambitieuses. Le foisonnement, et la qualité des spectacles me surprennent de plus en plus. »

## CRÉATRICE JEUNE PUBLIC

### MARIE LEVAVASSEUR CIE TOURNEBOULÉ

Marie Levavasseur est metteuse en scène et directrice artistique (avec Gaëlle Moquay) de la compagnie Tourneboulé, basée à Lille. Depuis 2001, elles ont créé dix spectacles "jeune public", dont *Les enfants c'est moi*, programmé au Théâtre Durance en mars 2017. La saison dernière, la compagnie Tourneboulé faisait partie de nos artistes complices.

Pourquoi une artiste-t-elle décide de créer pour le jeune public ? Quand Marie Levavasseur a commencé, ce n'était pas conscient ni assumé, mais l'univers qu'elle aime mettre en scène foisonne d'objets de toutes sortes, de constructions ludiques, de marionnettes... qui nous relient indéniablement à la question de l'enfance.

S'adresser aux jeunes ne veut pas dire simplifier ou exclure certaines thématiques. « J'ai de moins en moins de préjugés par rapport à ce public. Je peux parler de tout, la seule chose que je m'interdis est le cynisme : je ne veux pas leur voler leur enfance. » Elle manie plusieurs langages dans ses créations, toujours visuelles, et laisse une grande place au texte. Le théâtre qu'elle propose n'est pas politique, mais aborde par la philosophie les questions de l'enfant citoyen et de sa place dans la société.

Pour Marie, le terme "jeune public" est souvent réducteur. « C'est une case où une étiquette dans laquelle on veut ranger mon travail, dans les dossiers de subventions et dans la tête des programmeurs. Il définit aussi un type de public, pour moi, un enfant seul devant une pièce de théâtre n'existe pas, il est toujours avec des adultes. Il s'agit de ce que j'ai envie de dire à un enfant qui assiste pour la première fois à un spectacle et sa capacité à recevoir le propos et le monde dans lequel on vit. Je ne fais pas de hiérarchie. Comme pour un public normal, qui est juste plus petit. »

Une des singularités du travail de la compagnie Tourneboulé est de faire intervenir les enfants à chaque étape de la création. Marie va à leur rencontre en amont et pendant le processus. « Je suis systématiquement confortée dans cette démarche. J'ai parfois tendance à m'autocensurer et je suis impressionnée par leur intelligence, leur capacité à se poser des questions, à comprendre la complexité et à l'intégrer. » Elle aime que le public soit

présent d'une manière ou d'une autre avant la première représentation : elle l'invite aux répétitions, récolte des paroles et conçoit une communication adaptée, notamment avec l'illustratrice jeunesse Waii Waii (dont vous pouvez voir le travail dans ce dossier). Incapable de créer dans une boîte noire et sans interaction, elle considère que les notions de rencontre avec le public et d'adresse sont fondatrices dans l'acte théâtral. « Une représentation est comme un cadeau, un moment de communion, réel et partagé. J'ai besoin de savoir à qui je l'offre ! » Pour la création participative *Le Cri des carpes*, elle invite même douze enfants comédiens sur le plateau.

La metteuse en scène profite du geste théâtral pour créer une relation directe et privilégiée avec les jeunes. Elle est convaincue qu'ils ont beaucoup de choses à dire, et que l'école ne leur offre pas cet espace pour s'exprimer librement. « Notre côté militant passe par ce geste politique et utopique. Quelle est leur place dans notre monde ? J'aime l'idée que par l'éducation, l'apprentissage et les expériences, ils puissent appréhender la complexité du monde et qu'ils n'aient pas envie de tout simplifier en grandissant. »

Ainsi, Marie et son équipe continuent d'avancer dans le respect et la bienveillance, en créant des spectacles toujours justes, complexes et uniques.

« J'aime l'idée que par l'éducation, l'apprentissage et les expériences, ils puissent appréhender la complexité du monde et qu'ils n'aient pas envie de tout simplifier en grandissant. »



## CARNET DE BORD

### LISA MONERET CHARGÉE DES RELATIONS AVEC LES PUBLICS ET BILLETTERIE

Lisa Moneret travaille au Théâtre Durance depuis septembre 2016. Elle était auparavant chargée des relations avec les publics et de l'itinérance en Pays de l'Oise aux Théâtres de Compiègne.

Que signifie être chargée des relations avec les publics ?

Ce poste implique de faire le lien entre le projet artistique de la direction et les habitants du territoire, de créer de la vie dans et autour du théâtre. En allant rencontrer tous les relais sociaux, éducatifs et de loisirs sur le territoire – établissements scolaires, structures d'accueil pour les enfants, les adultes, associations de pratique amateur, école d'art, écoles de musique, de danse, de cirque, IUFM, crèches... En incitant à venir découvrir notre program-

mation et nos activités, et affirmer ensemble que le Théâtre est ouvert et accessible à tous. Mon rôle est également d'organiser des actions pour générer des rencontres : visites, goûter-spectacle, ateliers de pratique théâtrale, répétitions publiques, pour découvrir des esthétiques, des métiers, échanger avec des artistes, favoriser la venue en famille au spectacle, etc.

Vous travaillez avec des établissements scolaires, mais pas seulement ?

Nous souhaitons ouvrir les portes du lieu à tous les élèves en général. Collaborer avec les établissements scolaires du département nous permet d'accueillir les enfants de toutes les classes sociales et de tous les niveaux – maternelle, primaire, collège, lycée et étudiants. D'autres sont pris en charge dans des structures d'accueil spécifiques (enfants et jeunes en difficulté ou en situation de handicap), nous cherchons d'autres moyens pour les toucher. Mais cela concerne aussi les associations de théâtre amateur ou encore le réseau d'assistantes maternelles. Nous sommes ouverts à toutes ces collaborations et privilégions la co-construction de projet.

## SERVICE ÉDUCATIF

### BENOÎT FAURE

Benoît Faure enseigne le français dans les Alpes de Haute-Provence depuis six ans. Il a été choisi pour une mission de service éducatif auprès du Théâtre Durance, financée par la Délégation Académique à l'Éducation Artistique et à l'Action Culturelle (DAAC – Rectorat d'Aix-Marseille). Depuis avril 2016, il collabore avec notre équipe à raison d'un jour par semaine.

Benoît Faure croit au pouvoir et aux bienfaits de la culture et du spectacle vivant. Il a choisi d'emmener régulièrement ses élèves voir des spectacles, et récemment de s'investir plus, dans cette voie en travaillant avec le Théâtre Durance, pour « mettre les pieds au Théâtre, trouver une respiration et apprendre à travailler différemment. »

Il est convaincu que beaucoup de choses peuvent être inventées autour des spectacles et qu'il peut aider ses collègues enseignants, parfois démunis, grâce à son expérience de spectateur et de professeur. « J'interviens pour les guider et construire des projets avec eux, car tous ne vont pas dans les salles de spectacles et certains manquent d'outils pour analyser l'art. »

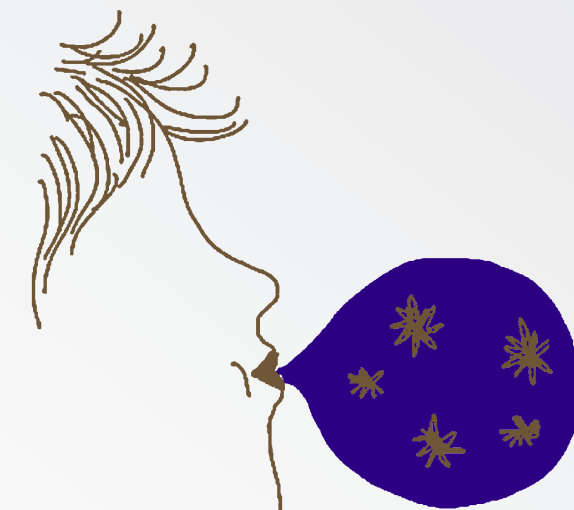
En tant que service éducatif, Benoît remplit deux missions : produire des documents pédagogiques pour accompagner les enseignants, afin de mieux préparer en amont l'expérience de la venue au Théâtre, et mieux la valoriser ensuite dans leur enseignement ; créer ou entretenir des relations avec les établissements – écoles, collèges, lycées – et notamment ceux qui mènent des projets.

Le nombre de postes de service éducatif a largement augmenté dans l'Académie d'Aix-Marseille depuis deux ans, et la volonté du Ministère de l'Éducation Nationale est clairement affichée : améliorer l'accès à la culture et accompagner cette démarche, en lien avec les nouveaux programmes, de la primaire au collège. Benoît joue ce rôle et affirme que « le spectacle vivant peut apporter un nouveau regard sur le monde et questionner ces élèves abreuvés d'images, car c'est une expérience vécue authentique. »

Quand il emmène ses élèves au Théâtre, il se demande : comment les faire grandir dans leur réflexion ? Qu'est-ce que ce spectacle dit du monde ? Pour lui, un spectacle "jeune public" est une pièce qui « les prend par la main, qui parle un langage et produit des émotions qu'ils peuvent comprendre pour les faire réfléchir

Quel type d'actions développez-vous en lien avec ces publics ?

Certaines de nos actions, comme les visites, se répètent à l'identique. Pour rencontrer l'équipe, se sentir plus à l'aise, s'approprier le Théâtre... Mine de rien, ces moments sont précieux car nous sensibilisons les jeunes au fonctionnement d'un lieu culturel et à de nombreux métiers – artistiques, techniques ou administratifs. D'autres, comme les ateliers de pratique artistique sont imaginés en fonction de la compagnie et du spectacle accueilli. A travers cette expérience unique, les participants apprennent et expérimentent au contact de l'artiste, dans le faire. Je peux citer quelques exemples : ateliers de crématiste en maternelle ; atelier slam et invention d'histoires (écriture, prise de parole, travail au micro) ouvert à tous ; pratique théâtrale (le corps, le groupe, le lâcher prise et l'écoute) ou encore appréhension des bases du théâtre d'objets et d'ombres par une marionnettiste avec une classe de collégiens. Les goûters-spectacles invitent les familles à rencontrer très simplement l'équipe du Théâtre et les artistes qu'ils viennent de voir sur scène. Il s'agit de libérer la parole, de faire tomber les barrières.



et évoluer vers une pensée plus complexe. » Il évoque la réalité des émotions ressenties et sa méfiance vis à vis de la violence, plus dérangeante sur une scène. Lorsqu'il pense "jeune public", il ne pense pas public scolaire mais partage entre adultes et enfants, devant des pièces qui vont les toucher chacun à différents endroits.

Il insiste sur le fait que pour beaucoup de jeunes, il s'agit du premier contact avec le spectacle vivant et qu'« assister pour la première fois à un spectacle de danse, de théâtre, c'est entendre ce qu'ils n'ont jamais entendu, et découvrir ce qu'on ne leur a jamais dit. »

« (...) le spectacle vivant peut apporter un nouveau regard sur le monde et questionner ces élèves abreuvés d'images, car c'est une expérience vécue authentique. »

Depuis cette année, nous avons fait le choix de proposer aux élèves à partir de la classe de 4<sup>ème</sup> de venir le soir, dans le cadre des représentations tout public. Considérant les adolescents comme des spectateurs à part entière, il nous est apparu important de leur proposer des représentations où le public n'est plus constitué uniquement de collégiens ou de lycéens mais de jeunes et d'adultes. Une occasion de partage et dialogue entre les générations.

Y a-t-il un projet particulier que vous souhaiteriez évoquer ici ?

Nous avons imaginé cette saison un projet danse avec le Lycée Pierre-Gilles de Gennes, de Digne-les-Bains. Le chorégraphe Arthur Pérole crée actuellement *Rock'n Chair*, spectacle destiné au jeune public à partir de 8 ans, qui verra le jour le 9 mars 2017 au Théâtre National de Chaillot, à Paris. L'idée est que les lycéens suivent toutes les étapes de création. Les jeunes et l'artiste se sont d'ailleurs déjà rencontrés en décembre pour une présentation du projet. En janvier 2017, les lycéens, ainsi que les collégiens de la classe Arts de la scène (Collège Camille Reymond, Château-Arnoux/St-Auban) assistent à une première version du spectacle au Théâtre, sous forme de "crash test". Ils feront des retours au chorégraphe : ce qu'ils ont ressenti, ce qu'ils ont compris, ce qu'ils ont aimé, ce qu'ils aimeraient changer, et reviennent le lendemain pour le "crash test" numéro 2. Les jeunes assisteront ensuite à une représentation au Pavillon Noir, à Aix-en-Provence. Enfin, le chorégraphe et un danseur de la compagnie donneront deux ateliers de danse aux lycéens en mai 2017.

## RÉSIDENCES À VENIR

**CIE F /  
ARTHUR PÉROLE**  
du 16 au 21 janvier  
Répétitions de  
*Rock'n Chair*  
(scène de répétition)

**BENJAMIN DUPÉ**  
du 13 au 18 février  
pour la captation vidéo  
de *Fantôme (...)*  
prévue le 16 février  
(plateau)

**COSMICMAUREL TRIO /  
OLIVIER MAUREL**  
du 27 février au 03 mars  
Enregistrement  
de *Led Zep Sessions*  
(scène de répétition et studio  
d'enregistrement)

*Gratuit  
réservation conseillée  
(jauge limitée)*

## BORDS DE SCÈNE

**KYOTO FOREVER 2  
AU**

## GOÛTER-SPECTACLE

**LES ENFANTS C'EST MOI**

## ET AUSSI

*MUSIQUE*  
lun 13 mars  
**ACCUEIL DES JEUNESSES  
MUSICALES DE FRANCE**

*EXPO*  
du jeu 12 jan au sam 28 janvier  
**PASSAGE PAR L'IDBL**  
par l'École d'Art  
Intercommunale  
(Digne-les-Bains)  
au Théâtre Durance

## SAISON 2016/2017 LES PROCHAINS RENDEZ-VOUS

*DANSE*  
ven 27 janvier 21:00  
**GUESTS**  
Josette Baïz / Groupe Grenade

*CIRQUE*  
jeu 02 + ven 03 février 19:00  
**SANTA MADERA**  
MPTA

*EXPÉRIENCE MUSICALE*  
du jeu 09 au sam 11 février  
**FANTÔME, UN LÉGER  
ROULEMENT, ET SUR LA  
PEAU TENDUE QU'EST  
NOTRE TYMPAN**  
Benjamin Dupé

*CIRQUE*  
jeu 02 + ven 03 mars 19:00  
**ALL THE FUN**  
Cie Ea Eo

*THÉÂTRE*  
mer 08 mars 16:00  
**LES ENFANTS C'EST MOI**  
Cie Tourneboulé

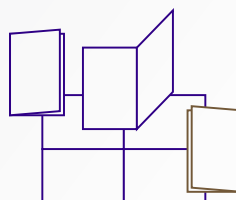
*DANSE*  
ven 17 mars 21:00

**AU**  
CUBe association /  
Cie Ornithorynque

*DANSE*  
jeu 23 + ven 24 mars 19:00  
**CHOTTO DESH**  
Akram Khan Company

*THÉÂTRE*  
mar 28 + mer 29 mars 19:00  
**L'HISTOIRE DU RADEAU  
DE LA MÉDUSE**  
Groupe Maritime de Théâtre

*THÉÂTRE ET MUSIQUE*  
jeu 06 + ven 07 avril 19:00  
**DARK CIRCUS**  
Stereoptik



PLUS D'INFOS  
SUR LA PAGE  
RÉSIDENCES  
DU SITE INTERNET

SUIVEZ-  
NOUS SUR  
FACEBOOK

SI VOUS VOULEZ  
RECEVOIR NOS  
MAGS DANS VOTRE  
BOÎTE AUX LETTRES,  
ÉCRIVEZ-NOUS

POUR VOUS  
INSCRIRE À LA LETTRE,  
RENDEZ-VOUS SUR  
LA PAGE D'ACCUEIL  
DU SITE INTERNET

### ACTUS DISCOGRAPHIQUES



**Otilie [B]**  
album :passage:  
avril 2017

ENREGISTRÉ  
AU THÉÂTRE  
DURANCE

**Cie Rassegna**  
album *Il Sole non si muove*  
(Buda Musique)  
février 2017

ON VOUS  
RETROUVE  
EN AVRIL 2017  
POUR LE  
MAG #6

**Le Mag (gratuit)**  
numéro #5  
jan fév mars 2017  
Théâtre Durance  
Les Lauzières  
04160 Château-Arnuv  
Saint-Auban

**Directrice de la publication**  
Élodie Presles

**Rédaction**  
Élodie Mollé,  
Marie Rouge,  
Élodie Presles

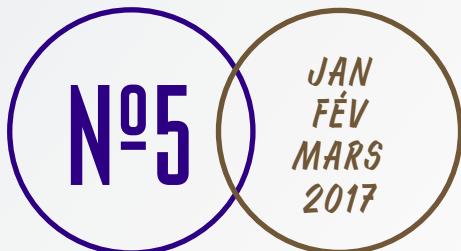
**Coordination**  
Marie Rouge

**Création graphique ©**  
Brest Brest Brest

**Crédits photo ©**  
Théâtre Durance

**Illustrations ©**  
Waii Waii

**Impression**  
Les Impressions Modernes  
Tirage  
4500 exemplaires



THÉÂTRE  
DURANCE

LES LAUZIÈRES 04160 CHÂTEAU-ARNOUV/SAINT-AUBAN  
04 92 64 27 34 INFO@THEATREDURANCE.FR  
WWW.THEATREDURANCE.FR



ALPES DE HAUTE  
PROVENCE  
LE DÉPARTEMENT

Région



Provence-Alpes-Côte d'Azur

